

ESTIMACIONES AGRÍCOLAS

Informe Semanal

29 de Septiembre de 2022

Secretaría de Agricultura,
Ganadería y Pesca



Ministerio de Economía
Argentina

INFORME SEMANAL al 29 de Septiembre 2022

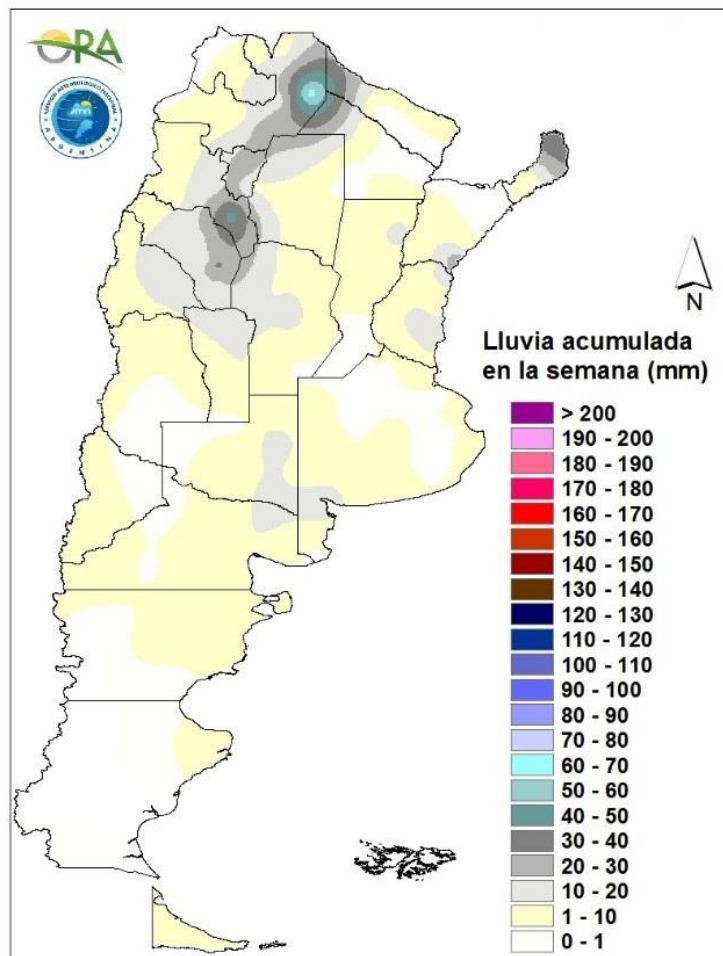
- ✓ Panorama Agroclimático
 - Precipitaciones
 - Temperaturas
 - Estado de las reservas hídricas
- ✓ Evolución de los cultivos al 29/09/2022
 - Cosecha Fina, Campaña 22/23 (Cártamo, Cebada, Garbanzo, Trigo)
 - Cosecha Gruesa, Campaña 22/23 (Arroz, Girasol, Maíz)
- ✓ Mapa de delegaciones
- ✓ Avance de la siembra de arroz 22/23
- ✓ Avance de la siembra de girasol 22/23
- ✓ Avance de la siembra de maíz 22/23
- ✓ Área sembrada de Granos y Algodón, 2012/2013 - 2021/2022
- ✓ Volúmenes de producción de Granos y Algodón, 2012/2013 - 2021/2022
- ✓ Producción de cultivos en la República Argentina, 2021/2022
- ✓ Humedad del suelo y aspecto del cultivo (Trigo)

Si desea alguna aclaración respecto a la información presentada en este reporte, puede comunicarse con el 011-4349-2758 o vía e-mail a: direstiagri@magyp.gob.ar

PANORAMA AGROCLIMÁTICO

PRECIPITACIONES

Las precipitaciones más importantes de la última semana se registraron en el NOA, donde rondaron los 25mm en toda la región, ampliamente superados de forma puntual en Rivadavia (65mm) y Catamarca (45mm). También se reportaron eventos significativos en Misiones, con máximos locales en Iguazú (39mm) y Bernardo de Irigoyen (38mm). En otros sectores del Litoral las lluvias fueron inferiores, destacándose Monte Caseros (32mm), seguido por Gualeguaychú (13mm), Reconquista (13mm) y Concepción del Uruguay (12mm). Fuera de estas regiones solo se superaron los 10mm de forma aisladas en zonas de La Pampa y sudoeste de Buenos Aires: Santa Rosa (14mm), Hilario Ascasubi (13mm).

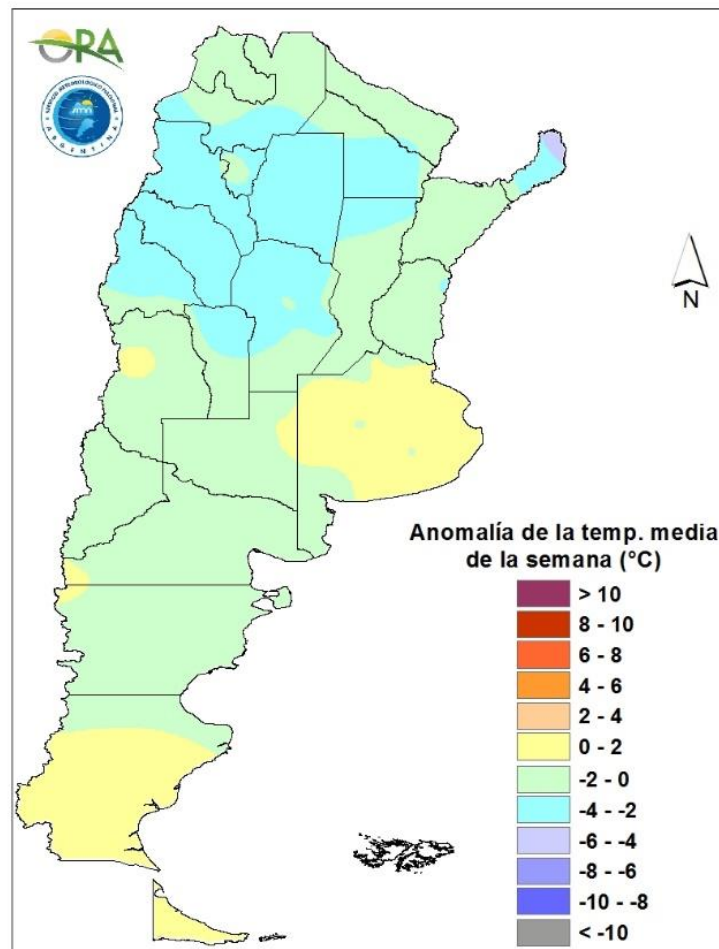


Precipitaciones acumuladas en la semana

No se esperan grandes acumulados en la semana. Entre miércoles y viernes el avance de un sistema de baja presión podría ocasionar lluvias de variada intensidad en Cuyo, NOA, NEA y norte de Entre Ríos. El ingreso en Patagonia de un sistema frontal entre domingo y lunes y su posterior desplazamiento hace prever precipitaciones en Chubut, Río Negro, La Pampa, Buenos Aires, Córdoba, Santiago del Estero, Santa Fe, Chaco, Formosa y este de Salta. Además, entre miércoles y jueves y también entre lunes y miércoles próximos se esperan precipitaciones y posibilidad de nieve en zonas cordilleranas de Patagonia.

TEMPERATURAS

Las temperaturas medias de los últimos siete días fueron inferiores a las normales en la mayor parte del norte del país, principalmente en Cuyo y en Misiones, donde las anomalías térmicas negativas rondaron los 4°C por debajo de la media, en tanto que en el resto del territorio argentino se dieron de acuerdo a lo esperado para la época del año. Las heladas agronómicas se extendieron hasta la región central, afectando incluso algunos sectores del NEA, mientras que las temperaturas negativas se restringieron a Patagonia, zonas cordilleranas, sur de la provincia de Buenos Aires y algunos sectores serranos de Córdoba y San Luis. La mínima más baja de la semana se registró en La Quiaca (-7,7°C), mientras que en las provincias pampeanas se reportó nuevamente desde Tandil (-3°C). Esta semana no se superaron los 35°C en la mayor parte del norte argentino, alcanzándose esta marca térmica únicamente en Rivadavia.

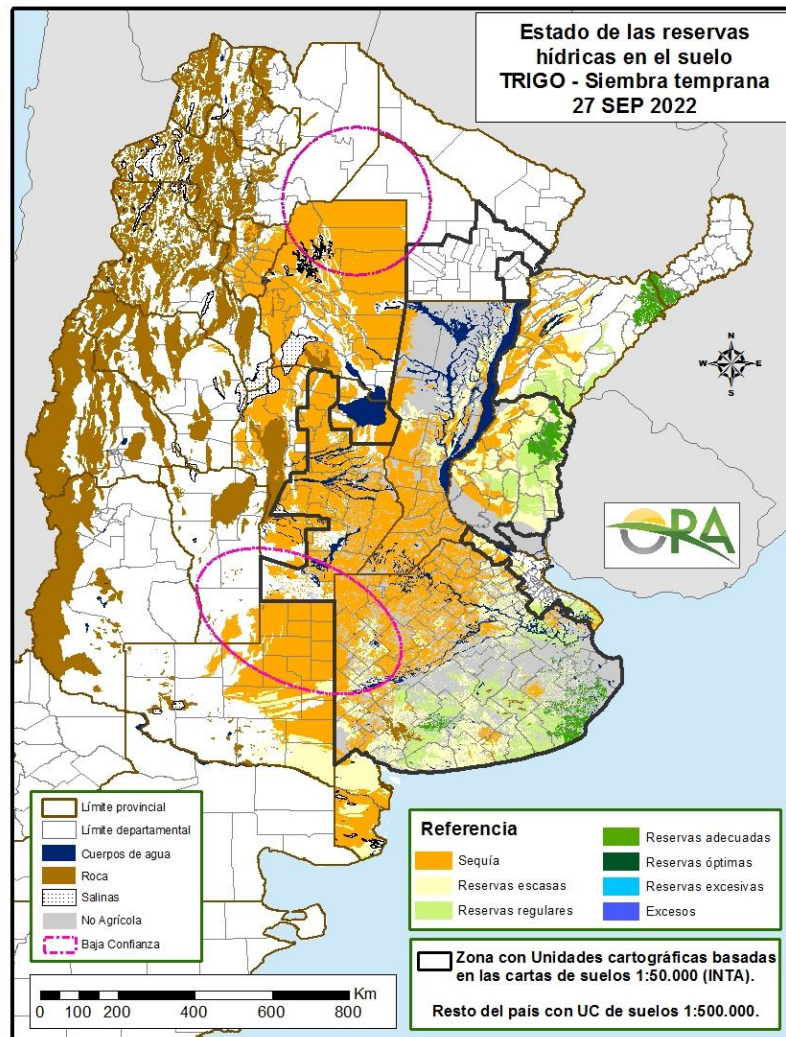


Anomalía de la temperatura media de la semana

Las temperaturas medias de la semana se esperan normales a sobre lo normal en el centro y sur del país, mientras que algunos sectores del norte podrían tener temperaturas medias normales a levemente bajo lo normal. En el centro y sur se espera que las temperaturas vayan en aumento, aunque durante el miércoles 28/09 podrían darse algunas heladas agronómicas en zonas del sur de Buenos Aires, Cuyo y NOA. A partir del domingo, el ingreso de aire cálido en el país hará que las temperaturas vayan en aumento principalmente en el norte y centro del país.

ESTADO DE LAS RESERVAS HIDRICAS

El mapa corresponde a la estimación de contenido de agua en el primer metro de suelo para lotes con pradera TRIGO DE SIEMBRA TEMPRANA. Valores locales de reservas pueden consultarse en http://www.ora.gob.ar/camp_actual_reservas.php. Se mantiene el avance progresivo de las zonas clasificadas como sequía en la mayor parte del área triguera nacional como consecuencia de la escasez de precipitaciones y el incremento radiactivo de las últimas semanas. Conforme a esto se observa que en toda la franja oeste, Tucumán, Santiago del Estero, Córdoba y La Pampa las reservas hídricas son insuficientes. Condiciones similares se observan en Santa Fe y en el noroeste de la provincia de Buenos Aires, donde el desecamiento respecto a la semana previa es notorio, predominando actualmente los almacenajes deficitarios. En el Litoral, donde se reportaron algunas lluvias leves, los cambios no son tan drásticos, conservando zonas con reservas regulares y adecuadas en el este de Entre Ríos y sudeste de Corrientes, en tanto que en el oeste se mantienen los niveles de humedad escasos o insuficientes. Por otro lado, en el centro y sudeste de la provincia de Buenos Aires prevalecen sectores con almacenajes regulares o adecuados, si bien aparecen polígonos clasificados como sequía, situación con pocas probabilidades de mejoras significativas, teniendo en cuenta el pronóstico de precipitaciones para la próxima semana.



Mapa de reservas hídricas hecho a partir de datos meteorológicos del SMN y del INTA e información de suelos del INTA.

EVOLUCIÓN DE LOS CULTIVOS AL 29/09/2022

COSECHA FINA – CAMPAÑA 2022/2023

CÁRTAMO

En la provincia de Salta, si bien se han registrado lluvias en los últimos días, no se espera que mejore mucho la comprometida situación hídrica que traía el cultivo de cártamo, ésta no sólo por la falta de precipitaciones, sino también por una acumulación de años secos que han hecho bajar las napas freáticas a niveles no aprovechables por la oleaginosa.

CEBADA

Buenos Aires

En el ámbito de delegación Bahía Blanca se dieron nuevos registros pluviométricos que sumados a los de la semana anterior, después de mucho tiempo sin lluvias, fueron muy bien recibidos por el cebadas, los cuales se encuentran en un estado que va de regular a bueno y transitando el fin de macollaje y principios de encañazón. Dicha humedad y pronóstico de precipitaciones incentivó la fertilización de aquellos lotes en los que se apuntaba a mejores rendimientos.

En la delegación Bragado, se observa que se está produciendo en ciertas zonas y microzonas, el acartuchamiento de las hojas y desecamiento de las plantas de cebada. Es probable que se realice el quemado del cultivo dado el bajo o nulo rendimiento esperado que presenten, con la posibilidad de acumular agua en el perfil ante una posible precipitación y posterior siembra de un cultivo de verano.

Las cebadas de la delegación Junín están en espigazón con baja altura respecto al año pasado, pérdida de área foliar por muerte de plantas y macollos y por su genética con muy baja posibilidad de compensar la pérdida.

En la delegación Lincoln, el cultivo presenta estado regular y menor desarrollo. En este momento, se encuentra transitando la etapa de macollaje-encañazón.

La zona de la delegación Pergamino, sigue en la misma situación de principio de sequía. Las cebadas están largando la hoja bandera y algunos ya asoman la espiga.

En la delegación Salliqueló el cultivo avanza en su ciclo, en estado normal en los departamentos Adolfo Alsina y Guaminí. Muy pocos lotes se encuentran iniciando su espigazón. En el caso de los partidos Pellegrini, Salliqueló y Tres Lomas su estado general es bueno y en su mayoría transitan la etapa de encañazón y un porcentaje menor estaría finalizando su macollaje. Se espera que en los próximos días inicie el estado de espigazón en unos pocos lotes.

En la delegación Tandil, el crecimiento vegetativo es muy lento debido a la escasez de agua. El cultivo se encuentra en distintas etapas según fecha de siembra y reserva de agua en el perfil, transitando estados fenológicos entre macollaje e inicio de encañazón. En muchos lotes se visualiza el manchoneo debido a distintos contenidos de agua según el suelo, y hay cultivos que aún no logran cubrir el surco. También se notan algunas enfermedades foliares como roya y mancha, y es probable que en breve comiencen con aplicaciones de fungicidas. Es urgente la necesidad de lluvias que recarguen los perfiles para la etapa que viene de alta demanda hídrica y definición de rendimientos.

Las cebadas de la delegación Veinticinco de Mayo se vienen defendiendo mejor, que el caso de los trigos, a las condiciones de sequía que atraviesa la zona. Las zonas destacadas con mayores registros pluviométricos, se encuentran en mejores condiciones.

Córdoba

En la delegación Laboulaye, el cultivo continúa transitando su etapa de encañazón a espigazón.

La Pampa

En la delegación General Pico, se reportaron daños en follaje para el cultivo.

En la delegación Santa Rosa, se registraron precipitaciones estas semana que se suman a las de la semana pasada (28 mm), no fueron de muchos milímetros llegando a 7 mm de promedio, pero aportan humedad al perfil del suelo, que se encuentra en situación de reserva regular/ principio de sequía en todos los departamentos de la delegación, según ORA al 25/9, para los cultivos de cebada. Ya finalizaron la etapa de producción de macollos y están en etapa de producción de nudos TP (encañado), en condición entre buena (70%) a regular (30%) su estado sanitario es bueno y actualmente se están monitoreando malezas, con demoras en las aplicaciones por días con fuertes vientos.

Santiago del Estero

En la delegación Quimilí, la cebada continúa afectada por la falta de lluvias.

GARBANZO

Córdoba

En la zona de la delegación San Francisco, la totalidad de los lotes se encuentra en plena floración encontrándose el cultivo en etapa reproductiva. En lotes puntuales se pueden observar amarillamiento en plantas por efecto acumulado de ocurrencia de heladas y estrés hídrico.

Santiago del Estero

En la provincia de Santiago del Estero, en ámbitos de la delegación Quimilí, la ausencia de precipitaciones importantes, que permitan revertir la situación de sequía, ya comienza a hacerse visible en el estado del cultivo implantado.

NOA

En Salta, una parte mayoritaria del garbanzo ya se encuentra llenado de grano, mientras que el resto aún se encuentra en floración. Las lluvias caídas recientemente apuntalan un poco el cultivo, pero no se espera que lleguen a recomponer los daños sufridos por sequía y heladas tardías en floración, que ya han afectado los rendimientos potenciales del cultivo. Esto, sumado a que se ha reportado una alta presión de oruga bolillera en el cultivo.

Las últimas precipitaciones registradas en la provincia de Tucumán, presentan una buena perspectiva para el cultivo que se encuentra atravesando la etapa de floración.

TRIGO

Buenos Aires

El norte provincial (delegaciones Pergamino, Junín, Lincoln), sigue en la misma situación de principio de sequía. Los trigos están entre plena encañazón, largando la hoja bandera y algunos ya asoman la espiga, dependiendo de la fecha de siembra. Se estima una reducción muy importante en el rendimiento, pudiéndose agravar si no se registran precipitaciones importantes en los próximos días.

En la delegación Pehuajó se registraron lluvias escasas y erráticas de 0 a 15 mm, los trigos reaccionaron con desarrollo moderado pero con posibilidades, todavía, de compensar y llegar a buenos rendimientos en áreas con napa alta que generalmente coinciden con los mejores registros de lluvias, dando lugar a un buen estado de los cultivos similar a años normales. En áreas elevadas con menor retención hídrica y napa más profunda el estado es regular con desarrollo limitado por menor cantidad de macollos y grandes diferencias dentro de un mismo lote que reflejan distintos niveles de humedad y compactación de suelo (con menor infiltración).

Los trigos de las delegaciones Bragado y Veinticinco de Mayo siguen atravesando una etapa muy difícil en cuanto a las condiciones climáticas imperantes. Las precipitaciones necesarias no han llegado aún y las reservas de humedad del suelo son las mínimas indispensables para mantener con vida al cultivo. Las condiciones extremas han afectado de manera significativa el desarrollo del cultivo lo que afectará de manera significativa el rendimiento potencial. Los trigos de ciclos largo e intermedio, se encuentran en estado fenológico de macollaje y comienzo de encañazón, aunque la elongación es reducida. Presenta un crecimiento de la biomasa aérea muy lento hasta detenido, debido a la falta de humedad en los suelos. Los de ciclo corto se encuentran en crecimiento, el cual se caracteriza por ser muy lento y desparejo dependiendo de la poca o nula humedad edáfica de cada lote. Se observa que se está produciendo en ciertas zonas y micro zonas, el acartuchamiento de las hojas y desecamiento de las plantas. Además, las hojas superiores han sufrido el efecto de las últimas heladas, observándose el quemado de las mismas. Cabe destacar que en zonas como el sur del partido de Veinticinco de Mayo y el sur oeste de Saladillo y zonas muy puntuales del partido de General Belgrano y Roque Pérez han sido beneficiadas con algunos registros más importantes de precipitaciones y se encuentran en mejores condiciones que la general de los trigos de la zona.

En ámbitos de la delegación La Plata, la humedad del perfil del suelo es variable zonalmente: la zona norte desde Luján hasta parte de Brandsen se presenta con valores muy regulares a principios de sequía, en tanto hacia la zona sur mejora ya que todavía se conserva cierta humedad en el perfil; aunque el balance es claramente negativo por lo que se requiere aportes de precipitaciones en el corto plazo. Recién están pronosticadas lluvias para fines de la primera semana de octubre. El día 27 del corriente se registraron temperaturas máximas de 27°C, lo que acentúa más la evapotranspiración; mientras que el día 28 se registraron heladas agronómicas en la zona sur de la jurisdicción. Los cultivos se encuentran, la gran mayoría, iniciando la encañazón y algunos más avanzados en estado de bota o desembuchado de la espiga, ya con la hoja bandera visible. En la zona de Lezama, Chascomús y General Paz, se observan en adecuadas condiciones, con regular humedad en el perfil pero todavía con alto potencial de rinde. En tanto hacia Luján, la situación es más crítica, ya que algunos sectores dentro de los lotes presentan amarillamiento debido a la falta de humedad.

Dependiendo de la fecha de siembra, en la delegación General Madariaga, el cultivo se encuentra en pleno macollaje o en elongación, los más adelantados. Si bien no se observan

síntomas de estrés hídrico y el cultivo tiene un buen estado general, se hace evidente una desuniformidad en los lotes, y cuanto más al oeste de la delegación se encuentran se hace mayor la necesidad de precipitaciones. Sanitariamente se han detectado mancha amarilla y roya que están siendo controlados con aplicaciones.

En la delegación Bolívar, la semana se presentó con muy pocos milímetros de lluvia. Los lotes necesitan entre 10 y 30 mm para estar perfectos. La superficie del suelo está seca por vientos fuertes y días con aumentos de la temperatura. Se registró una helada muy fuerte el día 28 con temperaturas de menos cinco grados en algunos lugares de Olavarría.

Han ocurrido precipitaciones en la zona centro y norte de la delegación Salliqueló, con máximos que alcanzaron los 8 mm, las mismas ayudan a mejorar la condición de humedad en los perfiles superficiales del suelo, resultando necesarias lluvias en el sur de Adolfo Alsina y Guaminí. En cuanto a la etapa fenológica se observan lotes que están finalizando su macollaje y otros que inician la encañazón, según la fecha de siembra.

En la delegación Pigüé hubo una mejora en la humedad del suelo a partir de recientes precipitaciones, lo que estimula a que se realice una segunda fertilización en algunos casos.

Si bien, en el área de la delegación Tandil se han registrado precipitaciones, las mismas fueron de entre 2 y 4 mm, lo que no alcanza a revertir la situación de desecamiento progresivo del perfil, encontrándose situaciones de regulares a principios de sequía en la zona continental, a regulares y adecuadas en la zona costera y en lotes de suelos profundos. El día 28 se registraron heladas en toda el área con temperaturas mínimas de -3°C , y hay pronóstico de más heladas para los días 29 y 30 de septiembre, disminuyendo la severidad de las mismas pero sumando a la problemática del déficit hídrico. El crecimiento vegetativo es muy lento debido a la escasez de agua. Las etapas fenológicas varían según la fecha de siembra y reserva de agua en el perfil, transitando estados entre macollaje e inicio de encañazón. En muchos lotes se visualiza el manchoneo debido a distintos contenidos de agua según el suelo, y hay cultivos que aún no logran cubrir el surco. También se notan algunas enfermedades foliares como roya y mancha, y es probable que en breve comiencen con aplicaciones de funguicidas. Es urgente la necesidad de lluvias que recarguen los perfiles para la etapa que viene de alta demanda hídrica y definición de rendimientos.

También en la zona de la delegación Tres Arroyos la semana se presentó con lluvias muy dispares y escasas, temperaturas bajas, con algunas heladas, como la registrada el día 28 -2°C . La escasez de agua ya se hace visible en los lotes, sobre todo en las lomas, donde la tosca está cerca. Los cultivos se encuentran en pleno macollaje los sembrados tarde, y en encañazón los sembrados más temprano.

En el ámbito de delegación Bahía Blanca se dieron nuevos registros pluviométricos que sumados a los de la semana anterior, después de mucho tiempo sin lluvias, fueron muy bien recibidos por el cultivo, el cual se encuentra en un estado que va de regular a bueno y transitando el fin de macollaje y principios de encañazón. Dicha humedad y el pronóstico de precipitaciones incentivó la fertilización de aquellos lotes en los que se apuntaba a mejores rendimientos.

Córdoba

En la zona de Laboulaye nuevamente se reanudó la ausencia de lluvias, con lo cual continúa crítica la situación para el cultivo. La mitad de los lotes presentan una condición de regular a mala, con estrés hídrico y térmico muy marcados, sumado a que las reservas en el suelo ya son insuficientes. Debido a que se acerca la fase de mayor demanda de agua, la situación comenzará

a impactar en los rendimientos y en la pérdida total de lotes, que probablemente serán destinados a la siembra de gruesa o a forraje en las zonas con ganadería.

Las lluvias de 20 – 25 mm de la semana pasada trajeron algo de alivio al trigo en el ámbito de la delegación Marcos Juárez, pero es muy complicada la situación y sigue faltando agua. El perfil continúa seco. La condición del cultivo es regular a buena, mejor en la zona central, pero el volumen vegetativo es pobre, el número de macollos va de 2 a 3. Las hojas se observan afectadas por las bajas temperaturas de semanas atrás. Fenológicamente se encuentra en encañado casi el 100% de la superficie, lo que trae una mayor demanda de agua de parte del cultivo. No hay al momento expectativa de rindes buenos y los reportes y predicciones son a la baja semana a semana. Se reporta la presencia de arañuela, al momento se monitorea, no hay aplicaciones para control.

En la delegación Río Cuarto pasó un frente de tormenta durante el fin de semana pero no arrojó milimetraje suficiente para componer el estado de los lotes. Cada día que pasa se complica el estado de los mismos, y ya están en periodo crítico, por comenzar la floración.

En la delegación San Francisco los lotes se encuentran en plena elongación del tallo (encañazón). En su mayoría, está manifestando estrés hídrico por falta de humedad en el suelo y por las condiciones climáticas adversas de aumento de temperatura y fuertes vientos. Se observa presencia de arañuela y pulgones. Para esta semana también se dieron precipitaciones de entre 4 y 20 mm en los departamentos del centro este de la delegación generando un pequeño alivio para los cultivos.

Durante la última semana no se han producido lluvias en el ámbito de la delegación Villa María. El cultivo de trigo se encuentra en etapa de crecimiento comenzando a elongar tallos, pasando de la etapa de macollaje a inicios de etapa reproductiva. Las últimas lluvias de la semana pasada, si bien no presentaron registros elevados, favorecieron el estado general del cultivo.

Chaco

En Charata persisten las condiciones de escasa humedad en la etapa crítica del cultivo que influiría directamente en el rendimiento, tanto por estrés debido al déficit hídrico como también por daños por heladas en fase reproductiva.

En el ámbito de la delegación Roque Sáenz Peña el cultivo se desarrolla en etapas de floración, llenado de granos a madurez y las condiciones de sequía continúan, siendo cada día más crítica la situación para el cereal ya en etapas reproductivas. Se comenzaron a cosechar algunos lotes con rendimientos muy malos que no superan los 9 qq/ha.

Entre Ríos

En la delegación Paraná el cultivo atraviesa etapas entre encañazón, alargamiento y hoja bandera. La condición de los lotes en la mayoría de la región es entre muy buena a buena, aunque existen zonas puntuales hacia el oeste que empiezan a mostrar dificultades propias de la limitante de agua como ser plantas de bajo porte.

La Pampa

En la delegación General Pico, durante la semana, se registraron precipitaciones los días 24 y 25. Estas lluvias fueron de baja intensidad, el valor promedio total no superó los 10 mm y se produjeron en localidades ubicadas en el sector oeste de la región. Los registros de temperaturas medias no superaron los 18°C y los valores máximos absolutos no superaron los 25°C. Al día 26 del corriente, el porcentaje de agua útil en la capa arable y perfil edáfico es del 20% al 30% en toda la

región. En este contexto agroclimático, particularmente considerando las lluvias de la semana anterior, la humedad del suelo es calificada como adecuada a regular prácticamente en toda la región. Esta calificación, particularmente en el sector medanoso y/o en lotes ubicados en sectores bajos y/o con prácticas de conservación de humedad en el suelo, permite que el estado general de los cultivos sea calificado como bueno. No obstante, se han reportado daños en el follaje debido a la ocurrencia fuertes heladas registradas durante la última semana del mes anterior. Fenológicamente, la mayor parte de los lotes de trigo se encuentran en pleno macollaje, con la quinta hoja, raíces secundarias y segundo macollo formado. No se han reportado problemas generales o severos de enfermedades foliares.

En la delegación Santa Rosa se registraron precipitaciones que se suman a las de la semana pasada (28 mm). Si bien no fueron de muchos milímetros, llegando a 7 mm de promedio, aportan humedad al perfil del suelo, que se encuentra en situación de reserva regular/ principio de sequía en todos los departamentos de la delegación. Los lotes de trigo ya finalizaron la etapa de producción de macollos y están en etapa de producción de nudos (encañado) en condición entre buena (73%) y regular (27%). Su estado sanitario es bueno sin daños por enfermedades. Se continúan monitoreando malezas con demoras en las aplicaciones ya que se registraron muchos días con fuertes vientos. La mayoría de los lotes fueron fertilizados a la siembra y al macollaje muy pocos por falta de humedad.

San Luis

Durante la semana se produjeron algunas precipitaciones en diferentes sectores de la provincia, con milimetrajes que llegaron hasta los 25 mm, por lo cual todavía se ve comprometida la humedad edáfica y por consiguiente, el estado de los lotes con trigos. Los realizados bajo riego se encuentran en buenas condiciones, mientras los que se sembraron en secano están bastante complicados, salvo los que tienen influencia de napas freáticas.

Santa Fe

En el ámbito de la delegación Avellaneda la evolución del cultivo es buena, en general, salvo en el departamento Nueve de Julio, en donde es regular debido a la escasa humedad superficial. En más de la mitad de los lotes, las plantas ya se encuentran llenando granos. Hubo daños por helados, pero muy leves.

Nuevamente se produjeron precipitaciones dispares en la delegación Rafaela con acumulados de 5 a 30 mm durante la jornada del día 21, lo que produjo que los cultivos tengan un pequeño alivio. Si bien permite que transiten la etapa de encañazón y floración con un menor estrés hídrico, el incremento de demanda de agua en estos estadíos origina que los cuadros implantados continúen desmejorando levemente, reduciéndose los lotes en condición muy buena e incrementándose los lotes en estado malo, existiendo un 51% de los cultivos en condiciones buenas. Se observan presencia de arañuela donde se realizan las aplicaciones pertinentes.

Los trigos de la delegación Casilda manifiestan una moderada reacción con posterioridad a las precipitaciones de la semana pasada, con variabilidad en la respuesta según el volumen pluvial recibido zonalmente. El estadío fenológico que caracteriza a la mayor parte de la superficie implantada es el de tercer nudo detectable a emisión de la hoja bandera, en todos los casos con perfiles secos en profundidad o con humedades por debajo de los requerimientos del cultivo para satisfacer la demanda actual. En casos aislados se ha hallado presencia de arañuelas, pulgones y de manera un poco más generalizada, síntomas de mancha amarilla. Las proyecciones de rendimiento se ubican con topes de 20 a 25 qq/ha en los mejores planteos, en contraste con lotes

en los que se podría interrumpir su ciclo mediante la aplicación de desecantes ante la escasa perspectiva productiva.

Los trigos de la delegación Venado Tuerto siguen sufriendo y las estimaciones de rendimiento siguen en baja. Se encuentran en encañazón con poco desarrollo y además comenzaron a aparecer las enfermedades fúngicas.

Santiago del Estero

En la semana se registraron episodios de lloviznas en la zona de la delegación Quimilí, que en algunos puntos llegaron a sumas un poco más importantes, pero que no cambian la situación de sequía por la que viene pasando la región. Los milimetrajes estuvieron entre 4 a 12 mm. Las temperaturas fueron fluctuantes, con máximas de 26° a 30°C en algunos, y otros con la llegada de viento sur, con mínimas entre 4° a 7°C. El trigo sigue perdiendo posibilidades por la falta de lluvias de importancia. Hay muchos lotes que ya están perdidos, pero es difícil evaluar hasta dónde llega el perjuicio. Los primeros lotes han iniciado la floración, y las heladas registradas en las semanas anteriores en algunas zonas los perjudicaron aún más. Los departamentos ubicados más al sur (Belgrano, Rivadavia y General Taboada) presentan lotes en mejores condiciones, en parte porque recibieron un poco más de lluvia y, por otra parte, porque hay grandes zonas con napas muy cercanas a la superficie que ayudan a mantener los cultivos con mejor desarrollo.

NOA

En la provincia de Jujuy, las condiciones continúan siendo muy similares a las de la semana anterior. Las temperaturas comienzan a aumentar en la medida que vamos ingresando a la primavera y la humedad del perfil sigue siendo muy baja por la falta de precipitaciones. Los distintos lotes con trigo avanzan en su fenología, la totalidad en estadios reproductivos, sólo los sembrados más temprano comenzaron el llenado de granos aprovechando en su mayoría la humedad aportada por riego.

En la provincia de Salta, en estos últimos días llegaron las primeras precipitaciones de la nueva temporada de lluvias. Si bien la mayoría de los registros no supera los 45 mm, las mismas fueron generalizadas en las principales zonas productivas de la provincia, rondando el promedio general cerca de los 27 mm. Estos nuevos aportes de agua podrían llegar a beneficiar sobre todo a los cuadros más atrasados en su fenología, pero es importante mencionar que una gran parte de los lotes no sólo vienen con una situación hídrica muy comprometida, sino también han sido afectados por heladas tardías en floración que ya han afectado negativamente el rendimiento potencial.

En Tucumán se registraron algunas lluvias pero las condiciones de humedad siguen siendo difíciles. En los suelos agrícolas, los contenidos hídricos son de principio de sequía a regular, según el caso. Los cultivos de trigo ya están en etapa de llenado, que con esta lluvia ayudaría. En la franja este, muchos de los lotes sembrados con cultivos invernales cumplirán la función de cobertura.

COSECHA GRUESA – CAMPAÑA 2022/2023

ARROZ

Corrientes

Se esperan lluvias para proseguir con la siembra, la cual no avanzó durante la semana.

Santa Fe

Se inició la siembra de los primeros lotes en el departamento San Javier. La evolución es buena en general. La intención de siembra es un 5% inferior a la campaña pasada en este departamento. También comenzó de algunos lotes muy puntuales del departamento Garay con la escasa lluvia de 10-12 mm el fin de semana pasado,

Formosa

Prosiguió la implantación del arroz largo Fino, estimándose un avance del 50%.

GIRASOL

Buenos Aires

La falta de precipitaciones, o precipitaciones adecuadas para la siembra, el faltante de semillas en algunas zonas, y las bajas temperaturas que aún se vienen registrando, demoran el inicio de la siembra. Se estima que en general, la misma podría ocurrir luego de la primera quincena de octubre.

Córdoba

En la delegación Marcos Juárez las últimas precipitaciones registradas durante los días previos, han reactivado la siembra. Los lotes a principio de septiembre se encuentran en emergencia.

Chaco

El girasol en Charata continúa su etapa vegetativa con diferenciación de hojas, en distintas condiciones de cultivo como consecuencia de la falta de lluvias y la escasa humedad disponible.

El cultivo de girasol en el ámbito de la delegación Roque Sáenz Peña, se encuentra en etapas de pleno crecimiento vegetativo a principio de floración y la falta de precipitaciones resulta cada día un factor más limitante.

Entre Ríos

En la delegación Paraná, el cultivo atraviesa etapas de crecimiento con buena condición hasta el momento. A la generalidad de los lotes emergidos se los observa con buenos nacimientos y óptima cantidad de plantas logradas.

Santa Fe

En la delegación Avellaneda, la siembra se ha terminado en los departamentos del este. En 9 de Julio se sembró el 95%, si se dan precipitaciones, se sembrará hasta la primera semana de octubre. La evolución es buena en general, contando con buena humedad, para esta etapa vegetativa, en el subsuelo.

En la delegación Rafaela, finalizó la siembra, las precipitaciones aunque dispares y de bajo milimetraje produjeron que una emergencia correcta, lográndose un adecuado stand de planta y uniformidad. No se observan problemas sanitarios de importancia y en lotes puntuales hubo ataque de aves y orugas cortadoras.

MAIZ

Buenos Aires

Se largaron a sembrar los primeros lotes de maíces en la delegación Pergamino. Estos corresponden a los que están bajo riego y que fundamentalmente son para producción de semillas.

En la delegación Pehuajó sigue avanzando la siembra en lotes barbechados temprano. La humedad para la siembra está justa pero permite sembrar, aunque con mayor riesgo. Dado que existe la posibilidad de ocurrencia de heladas tardías, se está demorando en aquellos lotes que no reúnen condiciones ideales, pero también para distribuir el riesgo. La siembra de maíz va a ser muy escalonada por la inestabilidad de lluvias y temperaturas. La baja o estabilización del precio de los fertilizantes obedece a la menor demanda para el cultivo de maíz por menores dosis y reducción potencial de superficie

Si bien se ha iniciado la siembra del maíz por sectores en la zona de la delegación La Plata, el pronóstico es incierto debido a la falta de humedad, esperando la ocurrencia de precipitaciones en el corto plazo como para continuar o proyectar siembras más tardías.

Córdoba

En la delegación Marcos Juárez la siembra arrancó a principio de septiembre, luego la humedad no permitió avanzar mucho, pero con las lluvias de la semana pasada se activó y se avanza rápidamente, estimándose que se puede llegar a fin mes con un 60- 65% de la intención implantada. Las temperaturas medias son bajas por lo que al cultivo le cuesta emerger, demorando más de lo recomendable. Se estima un incremento de lotes de siembra tardía, dado los pronósticos climáticos de niña.

Las precipitaciones registradas en el centro este de la delegación San Francisco, con valores de entre 4 y 20 mm, permitieron el inicio de la siembra de este cereal en el departamento San Justo. También se informa su inicio en la delegación Villa María, en los departamentos General San Martín, Río Segundo y Tercero Arriba.

Entre Ríos

En la delegación Paraná, prácticamente se ha terminado, durante la última semana, la siembra del maíz de primera. Aunque se reportaron algunos de los primeros lotes sembrados con daños por heladas, a la mayoría se los observa con buenos nacimientos mientras transitan las primeras etapas de crecimiento.

La Pampa

En la delegación General Pico, considerando las lluvias de esta semana y particularmente de la semana anterior, la humedad del suelo es calificada como óptima en el sector medanoso de la región para el desarrollo de los trabajos de preparación de suelo y siembra de lotes de maíz temprano. El porcentaje de avance de siembra no superaría el 5% de la superficie estimada del cultivo. En idéntica fecha de la campaña anterior los trabajos de siembra aún no se habían iniciado.

Santa Fe

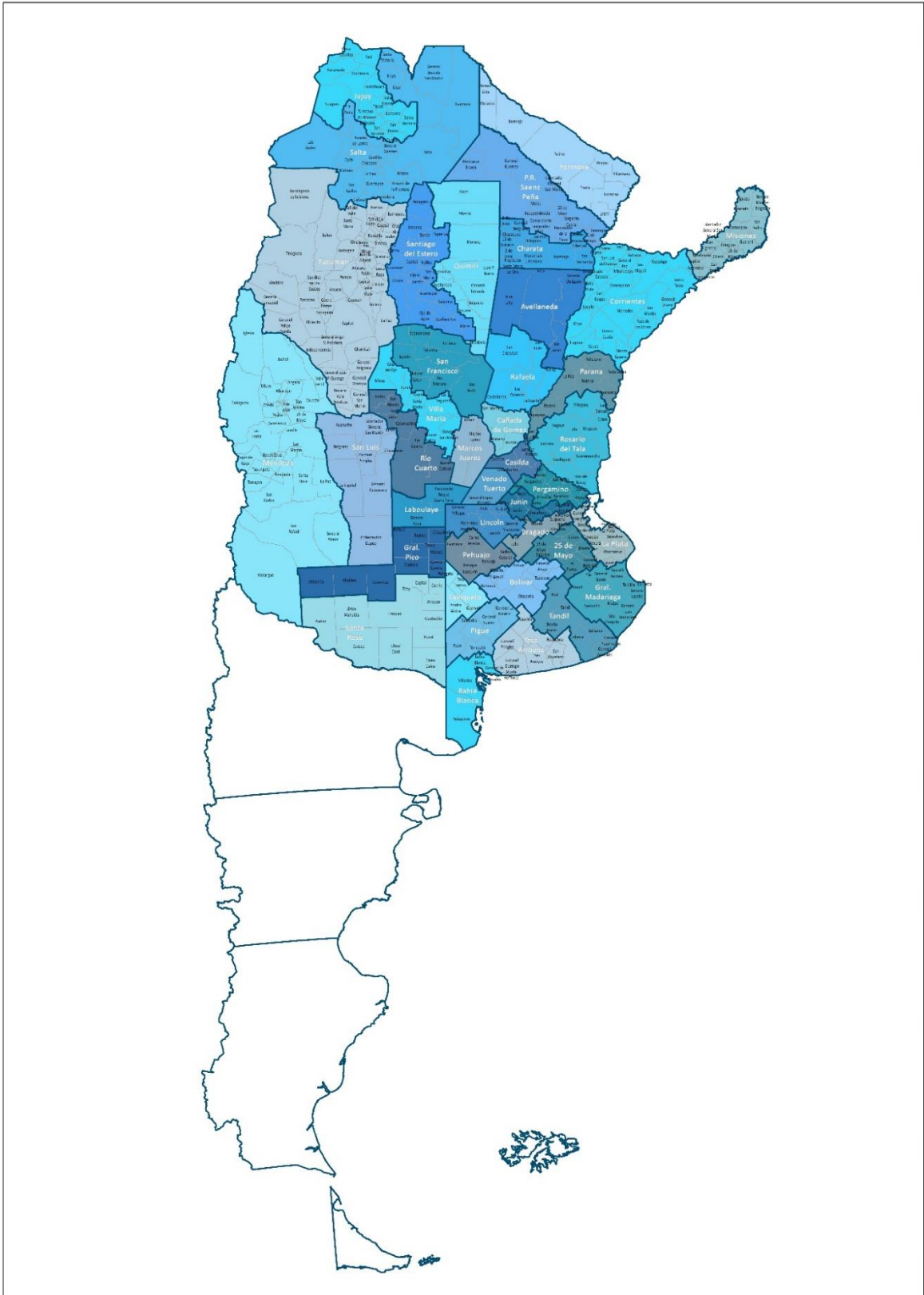
Se da por finalizada la siembra del maíz de primera en la delegación Avellaneda, presentando los primeros lotes emergidos, en general, una buena evolución.

Se produjo un avance importante en la siembra de maíz de primera o temprano en la delegación Rafaela producto de las precipitaciones, quedando muy pocos lotes por sembrar. Los lotes emergidos se vieron favorecidos por las precipitaciones ocurridas, logrando buen stand de plantas, uniformidad y los lotes en crecimiento lograron establecerse en forma óptima. No se observan inconvenientes sanitarios.

En la delegación Casilda, comenzó la siembra en zonas puntuales, favorecidas por las últimas precipitaciones y situadas casi exclusivamente hacia el sudoeste del departamento Caseros. La mejoría de humedad edáfica es sólo a nivel superficial, ya que las reservas siguen siendo escasas o nulas. Permanece la posibilidad de pasar muchos lotes a siembras tardías si no se reciben lluvias importantes en los próximos días y, en algunos casos, directamente a la implantación de soja de primera.

En la delegación Venado Tuerto también se inició la siembra de algunos lotes muy puntuales con la escasa lluvia de 10 -12 mm el fin de semana pasado.

MAPA DE DELEGACIONES



AVANCE DE LA SIEMBRA DE ARROZ
CAMPAÑA: 2022/2023 (*)

DELEGACIÓN	TIPO	ÁREA A SEMBRAR Hectáreas	25/08	01/09	08/09	15/09	22/09	29/09
			%	%	%	%	%	%
CORRIENTES	LA	8.200			10	10	22	22
	LF	83.300			22	22	38	38
Total CORRIENTES		91.500			21	21	37	37
CHACO	LA							
	LF	5.000						
Total CHACO		5.000						0
PARANA	LA	2.350						
	LF	26.150						
T. PARANÁ		28.500						0
R. DEL TALA	LA	6.000						
	LF	34.000						
T. R.DEL TALA		40.000						0
Total ENTRE RÍOS		68.500						0
FORMOSA	LA							
	LF	14.300					27	50
Total FORMOSA		14.300					27	50
AVELLANEDA	LA	1.500						
	LF	15.000						10
T. AVELLANEDA		16.500						9
RAFAELA	LA	250						
	LF	14.400						10
T. RAFAELA		14.650						10
Total SANTA FE		31.150						9
TOTAL PAÍS	LA	18.300			4	4	10	10
	LF	192.150			10	10	18	22
TOTAL PAÍS	22/23	210.450	0	0	9	9	18	21
	21/22	205.550	0	4	21	34	43	46

(*) Cifras Provisorias

AVANCE DE LA SIEMBRA DE GIRASOL

CAMPAÑA: 2022/2023 (*)

DELEGACIÓN		ÁREA A SEMBRAR Hectáreas	25/08 %	01/09 %	08/09 %	15/09 %	22/09 %	29/09 %
Bahía Blanca		5.600						
Bolívar		70.300						
Bragado		2.740						
General Madariaga		85.000						
Junín		4.830						
La Plata		12.000						
Lincoln		30.000						
Pehuajó		85.100						
Pergamino		2.410						
Pigüé		100.000						
Salliqueló		155.000						
Tandil		308.000						
Tres Arroyos		291.316						
25 de Mayo		48.061						
BUENOS AIRES	22/23	1.200.357	0	0	0	0	0	0
	21/22	1.131.896	0	0	0	0	0	0
Laboulaye		57.287						
Marcos Juárez		12.100	2	18	26	30	52	83
Río Cuarto		10.500						
San Francisco		16.400						41
Villa María		5.000						
CÓRDOBA	22/23	101.287	0	2	3	4	6	17
	21/22	95.937	0	0	0	2	6	17
Paraná		10.640			95	100	100	100
Rosario del Tala		2.500			20	100	100	100
ENTRE RÍOS	22/23	13.140	0	0	69	100	100	100
	21/22	13.600	15	30	77	85	93	100
General Pico		121.900						
Santa Rosa		130.000						
LA PAMPA	22/23	251.900	0	0	0	0	0	0
	21/22	208.914	0	0	0	0	0	0
Avellaneda		124.500	71	95	98	99	99	100
Cañada de Gómez		6.500					33	40
Casilda		1.500						
Rafaela		120.600		43	90	98	99	100
Venado Tuerto		1.100						
SANTA FE	22/23	254.200	33	66	91	95	96	97
	21/22	226.370	37	49	52	67	81	89
CATAMARCA		50						
CORRIENTES		400						
CHACO (Charata)		126.500	41	55	56	59	74	74
CHACO (Pcia. R. S. Peña)		131.400	35	35	35	44	44	60
FORMOSA		3.100						
JUJUY		0						
MISIONES		0						
SALTA		1.500						
SAN LUIS		85.000						
STGO. ESTERO		6.500						
STGO. ESTERO (Quimilí)		14.700					55	55
TUCUMÁN		100						
TOTAL PAIS	22/23	2.190.134	9	14	17	18	19	21
	21/22	1.968.907	7	9	10	12	20	21

(*) Cifras Provisorias

AVANCE DE LA SIEMBRA DE MAÍZ
CAMPAÑA: 2022/2023 (*)

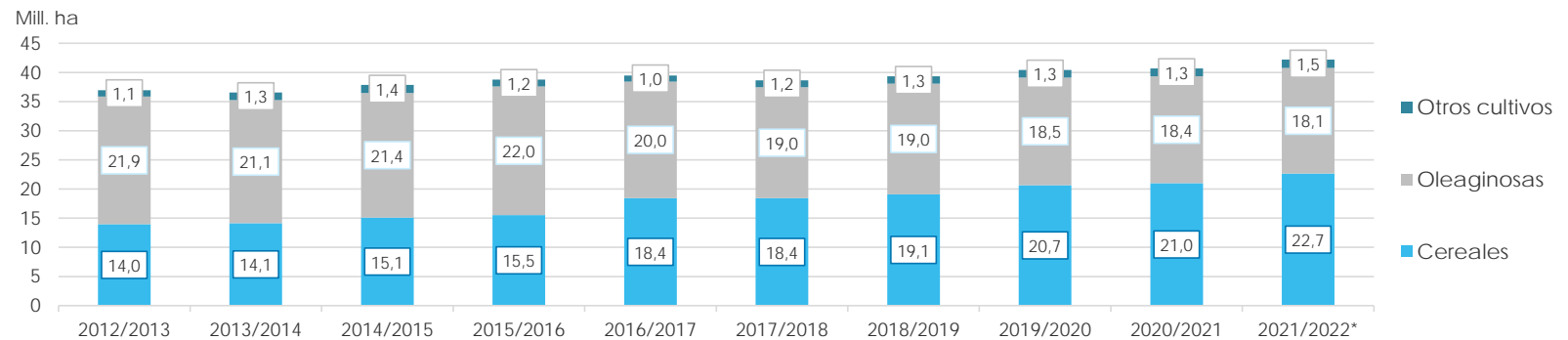
DELEGACIÓN	ÁREA A SEMBRAR Hectáreas	25/08	01/09	08/09	15/09	22/09	29/09	
		%	%	%	%	%	%	
Bahía Blanca	17.900							
Bolívar	210.000							
Bragado	185.000							
General Madariaga	122.000							
Junín	194.160							
La Plata	39.000					1	2	
Lincoln	317.000					1	2	
Pehuajó	379.500					5	20	
Pergamino	206.600						2	
Pigüé	120.000							
Salliqueló	250.000							
Tandil	300.000							
Tres Arroyos	322.059							
25 de Mayo	183.107							
BUENOS AIRES								
	22/23	2.846.326	0	0	0	0	1	3
	21/22	2.950.705	0	0	0	0	2	7
Laboulaye	467.073							
Marcos Juárez	540.900			1	2	7	61	
Río Cuarto	734.400							
San Francisco	763.997							1
Villa María	565.000							2
CÓRDOBA								
	22/23	3.071.370	0	0	0	0	1	11
	21/22	3.147.820	0	0	0	2	8	13
Paraná	144.400			33	60	84	88	
Rosario del Tala	380.500		6	17	44	57	63	
ENTRE RÍOS								
	22/23	524.900	0	4	21	48	64	70
	21/22	517.100	0	0	3	27	58	88
General Pico	472.100							2
Santa Rosa	220.000							
LA PAMPA								
	22/23	692.100	0	0	0	0	0	1
	21/22	718.500	0	0	0	0	0	0
Avellaneda	142.500	2	8	10	11	11	14	
Cañada de Gómez	272.000					2	15	
Casilda	210.000						2	
Rafaela	427.000			33	64	68	80	
Venado Tuerto	232.000						1	
SANTA FE								
	22/23	1.283.500	0	1	12	23	24	32
	21/22	1.289.094	0	1	4	25	41	54
CATAMARCA	19.300							
CORRIENTES	11.000							
CHACO (Charata)	146.000							
CHACO (Pcia. R. S. Peña)	163.000							
FORMOSA	38.150					4	5	
JUJUY	9.612							
MISIONES	33.000			5	10	20	25	
SALTA	320.000							
SAN LUIS	420.000							
STGO. ESTERO	168.000							
STGO. ESTERO (Quimilí)	568.700							
TUCUMÁN	94.250							
TOTAL PAIS								
	22/23	10.409.208	0	0	3	5	7	12
	21/22	10.670.126	0	0	1	5	11	17

(*) Cifras Provisorias

ÁREA SEMBRADA DE GRANOS Y ALGODÓN DE LA REPÚBLICA ARGENTINA (en Ha)
CAMPAÑAS 2012/2013- 2021/2022 (*)

CULTIVOS	2012/2013	2013/2014	2014/2015	2015/2016	2016/2017	2017/2018	2018/2019	2019/2020	2020/2021	2021/2022*
ALPISTE	14.000	28.000	26.000	19.000	32.000	15.000	27.000	15.000	30.270	27.500
ARROZ	233.000	243.000	239.000	215.000	206.000	202.000	195.000	185.000	200.000	205.000
AVENA	1.224.000	1.460.000	1.340.000	1.329.000	1.350.000	1.151.000	1.364.000	1.485.000	1.405.500	1.482.890
CEBADA	1.876.000	1.342.000	1.082.000	1.514.000	980.000	1.020.000	1.350.000	1.280.000	1.237.000	1.635.620
CENTENO	163.000	310.000	319.000	332.000	307.000	323.000	345.000	726.000	668.000	919.730
MAIZ	6.100.000	6.100.000	6.000.000	6.900.000	8.480.000	9.140.000	9.000.000	9.500.000	9.750.000	10.670.000
MIJO	41.300	16.000	11.000	13.000	6.940	6.380	8.000	11.000	17.000	22.700
SORGO GRANIFERO	1.158.000	997.000	840.000	843.000	728.000	640.000	530.000	520.000	980.000	943.150
TRIGO	3.160.000	3.650.000	5.260.000	4.380.000	6.360.000	5.930.000	6.290.000	6.950.000	6.700.000	6.750.000
Subtotal Cereales	13.969.300	14.146.000	15.117.000	15.545.000	18.449.940	18.427.380	19.109.000	20.672.000	20.987.770	22.656.590
CARTAMO	119.000	9.000	44.000	80.000	26.000	35.000	28.650	27.000	6.000	5.150
COLZA	93.000	72.000	56.000	37.000	25.000	18.300	18.700	16.600	19.000	25.800
GIRASOL	1.660.000	1.300.000	1.465.000	1.435.000	1.860.000	1.704.000	1.900.000	1.500.000	1.676.000	1.969.000
LINO	15.000	18.000	15.000	17.000	13.000	12.400	14.200	9.000	14.200	11.000
SOJA	20.000.000	19.700.000	19.790.000	20.479.000	18.057.000	17.260.000	17.000.000	16.900.000	16.650.000	16.094.000
Subtotal Oleaginosas	21.887.000	21.099.000	21.370.000	22.048.000	19.981.000	19.029.700	18.961.550	18.452.600	18.365.200	18.104.950
ALGODON	411.000	552.000	524.000	406.000	253.000	327.000	441.000	450.000	415.000	504.000
MANI	418.000	412.000	425.500	370.000	364.000	452.000	389.000	370.000	410.000	417.000
POROTO	277.000	352.000	438.000	377.000	424.000	418.000	421.000	490.000	520.000	532.000
Subtotal Otros Cultivos	1.106.000	1.316.000	1.387.500	1.153.000	1.041.000	1.197.000	1.251.000	1.310.000	1.345.000	1.453.000
TOTAL	36.962.300	36.561.000	37.874.500	38.746.000	39.471.940	38.654.080	39.321.550	40.434.600	40.697.970	42.214.540

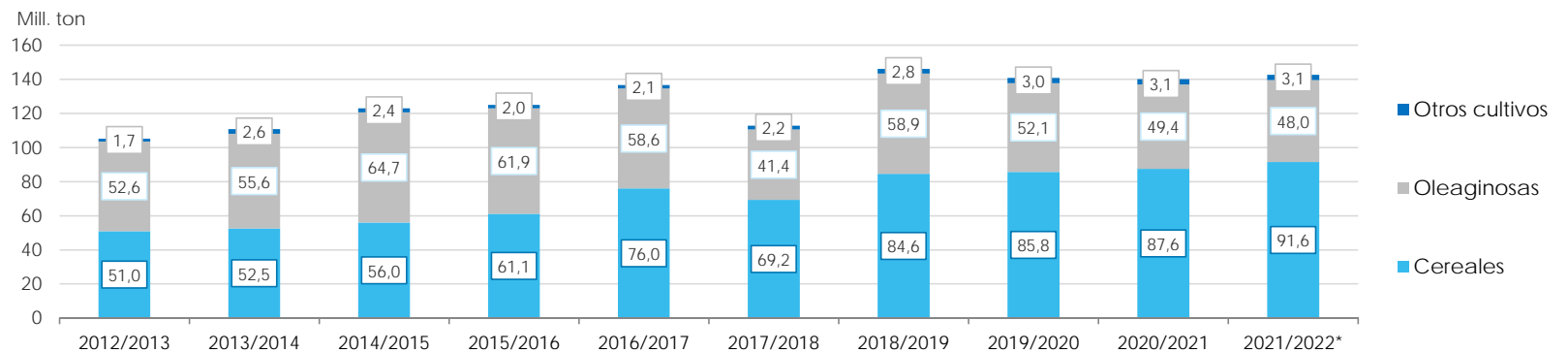
(*) Cifras Provisorias



VOLÚMENES DE PRODUCCIÓN DE GRANOS Y ALGODÓN (en Ton)
CAMPAÑAS 2012/2013- 2021/2022 (*)

CULTIVOS	2012/2013	2013/2014	2014/2015	2015/2016	2016/2017	2017/2018	2018/2019	2019/2020	2020/2021	2021/2022*
ALPISTE	18.000	53.000	32.000	29.000	44.000	22.000	41.000	20.500	44.300	36.100
ARROZ	1.560.000	1.580.000	1.560.000	1.400.000	1.330.000	1.368.000	1.190.000	1.220.000	1.450.000	1.215.000
AVENA	496.000	445.000	525.000	553.000	785.000	492.000	572.000	600.000	507.000	723.150
CEBADA	5.170.000	4.730.000	2.920.000	4.950.000	3.300.000	3.740.000	4.600.000	3.600.000	4.036.000	5.280.000
CENTENO	40.000	52.000	97.000	61.000	79.000	86.000	87.000	221.000	136.000	225.510
MAIZ	32.100.000	33.000.000	33.800.000	39.800.000	49.500.000	43.460.000	57.000.000	58.500.000	60.500.000	59.037.000
MUJO	11.200	3.000	4.640	6.870	5.330	2.250	4.000	5.400	9.500	9.400
SORGO GRANIFERO	3.600.000	3.470.000	3.100.000	3.030.000	2.530.000	1.560.000	1.600.000	1.850.000	3.300.000	2.883.000
TRIGO	8.000.000	9.200.000	13.930.000	11.300.000	18.390.000	18.500.000	19.460.000	19.770.000	17.600.000	22.150.000
Subtotal Cereales	50.995.200	52.533.000	55.968.640	61.129.870	75.963.330	69.230.250	84.554.000	85.786.900	87.582.800	91.559.160
CARTAMO	50.000	3.000	29.000	52.000	18.000	28.000	24.000	22.500	4.300	2.790
COLZA	128.000	112.000	105.000	67.000	50.000	35.000	40.000	32.500	17.900	52.900
GIRASOL	3.100.000	2.060.000	3.160.000	3.000.000	3.550.000	3.540.000	3.500.000	3.000.000	3.400.000	4.050.300
LINO	17.000	20.000	17.000	20.000	17.000	14.000	19.500	9.950	19.500	12.360
SOJA	49.300.000	53.400.000	61.400.000	58.800.000	55.000.000	37.790.000	55.300.000	49.000.000	46.000.000	43.860.000
Subtotal Oleaginosas	52.595.000	55.595.000	64.711.000	61.939.000	58.635.000	41.407.000	58.883.500	52.064.950	49.441.700	47.978.350
ALGODON	543.000	1.019.000	795.000	670.000	616.000	814.000	873.000	1.100.000	1.040.000	1.080.000
MANI	1.026.000	1.170.000	1.000.000	1.000.000	1.080.000	921.000	1.337.000	1.300.000	1.270.000	1.342.000
POROTO	95.700	430.000	600.000	370.000	414.000	473.000	579.000	630.000	750.000	661.000
Subtotal Otros Cultivos	1.664.700	2.619.000	2.395.000	2.040.000	2.110.000	2.208.000	2.789.000	3.030.000	3.060.000	3.083.000
TOTAL	105.254.900	110.747.000	123.074.640	125.108.870	136.708.330	112.845.250	146.226.500	140.881.850	140.084.500	142.620.510

(*) Cifras Provisorias



PRODUCCIÓN DE CULTIVOS EN LA REPÚBLICA ARGENTINA
CAMPAÑA 2021/2022 (*)

CULTIVOS	ÁREA SEMBRADA	ÁREA NO COSECHADA	ÁREA COSECHADA	%	RENDIMIENTO	PRODUCCIÓN
	Miles ha (1)	Miles ha	Miles ha (2)		qq/ha (3)	Miles ton (2)*(3)/10
ALPISTE	28	0	28	100	13,0	36
ARROZ	205	19	186	91	65,4	1.216
AVENA	1.483	1.134	349	24	20,7	723
CEBADA	1.636	300	1.336	82	39,5	5.280
CENTENO	920	804	116	13	19,4	225
MAÍZ	10.670	1.902	8.768	82	67,3	59.037
MIJO	23	17	6	26	15,7	9
SORGO GRANIFERO	943	243	700	74	41,2	2.883
TRIGO	6.750	202	6.548	97	33,8	22.150
Subtotal Cereales	22.658	4.621	18.037	80	-	91.560
CÁRTAMO	5	0	5	100	6,0	3
COLZA	26	0	26	100	20,4	53
GIRASOL	1.969	10	1.959	99	20,7	4.050
LINO	11	0	11	100	11,2	12
SOJA	16.094	220	15.874	99	27,6	43.860
Subtotal Oleaginosas	18.105	230	17.875	99	-	47.978
ALGODÓN	504	25	479	95	22,5	1.080
MANÍ	417	10	407	99	32,9	1.340
POROTOS	532	1	531	99	12,4	661
TOTAL PAÍS	42.216	4.887	37.329	88	-	142.619

(*) Cifras Provisorias

HUMEDAD Y ESTADO DE LOS CULTIVOS

Desde 22/09/2022 al 28/09/2022

PROVINCIA	DELEGACIÓN	TRIGO (Pan)								Humedad	
		Estadio Fenológico					Estado General				
		E	C	F	L	M	MB	B	R	M	
BUENOS AIRES	BAHÍA BLANCA	-	100	-	-	-	-	100	-	-	A
	BOLIVAR	-	100	-	-	-	-	100	-	-	A/R
	BRAGADO	-	100	-	-	-	-	40	60	-	R/PS/S
	GENERAL MADARIAGA	-	100	-	-	-	-	90	10	-	A/R
	JUNIN	-	100	-	-	-	-	40	60	-	R
	LA PLATA	-	100	-	-	-	-	63	37	-	R/PS/S
	LINCOLN	-	100	-	-	-	-	100	-	-	R
	PEHUAJÓ	-	100	-	-	-	-	62	38	-	R/PS
	PERGAMINO	-	27	73	-	-	-	100	-	-	A/PS
	PIGÜÉ	-	100	-	-	-	-	100	-	-	A
	SALLIQUELÓ	-	100	-	-	-	-	93	7	-	A/R
	TANDIL	-	100	-	-	-	-	100	-	-	A/R
	TRES ARROYOS	-	100	-	-	-	-	100	-	-	A/R/RS
25 DE MAYO	-	100	-	-	-	-	75	25	-	R/PS	
CÓRDOBA	LABOULAYE	-	80	20	-	-	6	34	38	22	R/PS/S
	MARCOS JUÁREZ	-	98	2	-	-	-	65	20	15	R
	RÍO CUARTO	-	98	2	-	-	-	28	29	43	S
	SAN FRANCISCO	-	38	62	-	-	3	73	19	5	A/R
	VILLA MARÍA	-	100	-	-	-	-	72	28	-	A/R/PS/S
ENTRE RÍOS	PARANÁ	-	55	45	-	-	-	100	-	-	A/R
	ROSARIO DEL TALA	-	90	10	-	-	-	94	6	-	A/R/PS
LA PAMPA	GENERAL PICO	-	100	-	-	-	-	40	60	-	A/R/PS
	SANTA ROSA	-	100	-	-	-	-	73	27	-	R/PS
SANTA FE	AVELLANEDA	-	-	33	67	-	20	53	24	3	A/R/PS/S
	CAÑADA de GÓMEZ	-	100	-	-	-	5	48	47	-	A/R/PS
	CASILDA	-	100	-	-	-	-	-	65	35	R/PS/S
	RAFAELA	-	56	44	-	-	6	51	31	12	A/R/PS
	VENADO TUERTO	-	100	-	-	-	-	-	60	40	S
CATAMARCA	CATAMARCA	-	-	10	70	20	-	-	100	-	PS
CORRIENTES	CORRIENTES	-	-	-	-	-	-	-	-	-	-
CHACO	CHARATA	-	-	3	81	16	-	9	58	33	R/PS/S
	ROQUE SÁENZ PEÑA	-	1	26	68	5	-	15	49	36	R/PS/S
FORMOSA	FORMOSA	-	1	29	70	-	-	-	65	35	A/R/PS/S
JUJUY	JUJUY	-	-	50	40	10	-	-	-	100	PS
MISIONES	POSADAS	-	-	-	-	-	-	-	-	-	-
SALTA	SALTA	-	-	41	59	-	-	68	28	4	A/R/PS
SAN LUIS	SAN LUIS	-	100	-	-	-	-	26	50	24	A/R/PS/S
SANTIAGO DEL ESTERO	SANTIAGO DEL ESTERO	-	-	-	71	29	-	100	-	-	A/R
	QUIMILÍ	-	-	60	40	-	-	24	45	31	R/PS/S
TUCUMÁN	TUCUMÁN	-	-	18	62	20	-	-	100	-	R/PS

Las cifras expresan porcentaje de la superficie del área sembrada.

Estado general: MB: Muy Bueno, B: Bueno, R: Regular, M:Malo.

Humedad: A: Adecuada, R: Regular, E: Exceso, I : Inundación, PS: Principio de Sequía, S: Sequía.

Estadio Fenológico: E: Emergencia; C:Crecimiento; F: Floración; L: Llenado; M: Madurez

(*) La sumatoria puede ser inferior a 100, correspondiendo la diferencia a siembras aún sin emerger.

Secretaría de Agricultura,
Ganadería y Pesca



Ministerio de Economía
Argentina